

# CALPAN

## un caso de arqueología urbana

---

Leonardo Meraz\*

Miré los muros de la patria mía,  
si un tiempo fuertes, ya desmoronados,  
de la carrera de la edad cansados,  
por quien caduca ya su valentía.

Francisco de Quevedo  
Soneto que enseña como *todas las cosas*  
*avisan de la muerte*.

Nuestro país cuenta con una riqueza patrimonial muy extensa. Como tal, esta riqueza es variada y compleja. Su evaluación y estudio han permitido enriquecer la educación y visión del mundo de muchos de nosotros, tanto como reforzar el carácter de permanencia a un grupo, a una "nacionalidad".

Esto dicho así, tan escueta y directamente, no permite vislumbrar todas las acciones que tales afirmaciones conlleven. Entre otras, habría que citar necesariamente el carácter multidisciplinario y positivo de las acciones que el Estado ha realizado en estos renglones. Es decir, sobre el patrimonio y su uso. Es muy loable, y así se ha expresado en varios foros, el hecho de que se institucionalice el estudio de la antropología y que a partir de este hecho se procure salvaguardar los vestigios de las culturas pasadas, ya sea que éstos se materialicen en tradiciones, costumbres o vestigios concretos.

Esta forma de actuación ha dado a nuestro país muchos puntos a favor dentro del panorama mundial de la protección patrimonial, aunque el hecho sea apenas conocido aún entre nosotros mismos.

Por supuesto que lo anterior no garantiza de ninguna manera que lo hecho, ya

\*Profesor investigador del departamento de Síntesis Creativa



Vista aérea del sector histórico del pueblo de Calpan. En ésta se aprecia el monasterio y el conjunto de la parroquia.

sea en el nivel oficial o civil, sea suficiente o definitivo. Los riesgos de la acción estatal no están exentos de burocratismo o ineficiencia, y muy a menudo se encuentran sujetos a presiones políticas que reducen su verdadera función educativa. De esta forma, esas acciones amplias y multidisciplinarias se tornan finalmente limitadas y estrechas ya en la acción.

Así tenemos que, por ejemplo, los estudios arqueológicos en ciudades vivas se han visto tradicionalmente divididos por perio-

dos; siempre dando preferencia o importancia a aquel anterior a la intervención europea. Pareciera entonces que la arqueología pudiese ser válida únicamente para el periodo anterior a esa fecha. Sin embargo, últimamente esta tendencia se ha visto matizada con una nueva y refrescante actitud en la que este límite cronológico ha sido ampliado y los siguientes 450 años de nuestra historia se contemplan con mayor tolerancia. De este hecho dan cuenta, por ejemplo, las excavaciones hechas en tiem-

po reciente frente del Palacio de Bellas Artes de la ciudad de México.

Existen países como Francia o Inglaterra, donde los cambios abruptos de la historia, como el que se dio en nuestro territorio al momento de la intervención europea, son numerosos. Este hecho ha conducido a que los arqueólogos realicen sus investigaciones desde una perspectiva que agrupe todos estos periodos. Así, la llamada arqueología urbana ha surgido como una rama importante de esta disciplina que permite dar continuidad a sitios con una compleja y estratificada historia.

Dentro de esta perspectiva que ofrece la arqueología urbana, presentamos a continuación algunos resultados de observaciones hechas en una comunidad con un gran carácter histórico, el pueblo y municipio de Calpan, en el estado de Puebla.

El municipio de Calpan está situado a más de 2,400 metros sobre el nivel del mar, y tiene una superficie de 53.59 km<sup>2</sup>, de los cuales el poblado abarca un 30% aproximadamente. La población del municipio se calcula en aproximadamente 12,000 habitantes y tiene un índice de crecimiento muy bajo. La actividad económica principal es la agricultura y sólo en fechas recientes ha habido un incremento en la prestación de servicios.

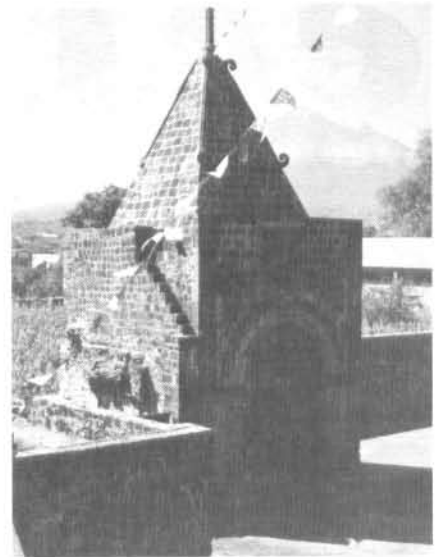
### Un vistazo a la historia de Calpan

El actual municipio y pueblo de Calpan están situados en las estribaciones orientales del volcán Iztlazihuatl, "mirando" hacia el Valle de Puebla. Se cree, pues los estudios sobre el Calpan prehispánico son casi inexistentes, que los pobladores originales fueron el resultado de la fusión de tribus de origen tolteca y chichimeca. Al parecer el territorio estaba ya poblado desde el período clásico.

Calpan, como muchos sitios de la región, fue establecido sobre colinas que ofrecían protección y posibilidades de sustento a sus habitantes. Hasta ahora no se conocían vestigios de estructuras prehispánicas, aunque, como veremos, gracias al estudio y a la observación, hemos localizado algunos posibles restos de ese periodo. De esta manera se conoce la historia prehispánica de Calpan sólo a través de la tradición oral y escrita<sup>1</sup>

En lo que respecta a la historia posterior a la conquista, el poblado ofrece algunos testimonios de gran valor. Entre otros, Calpan cuenta con un monasterio

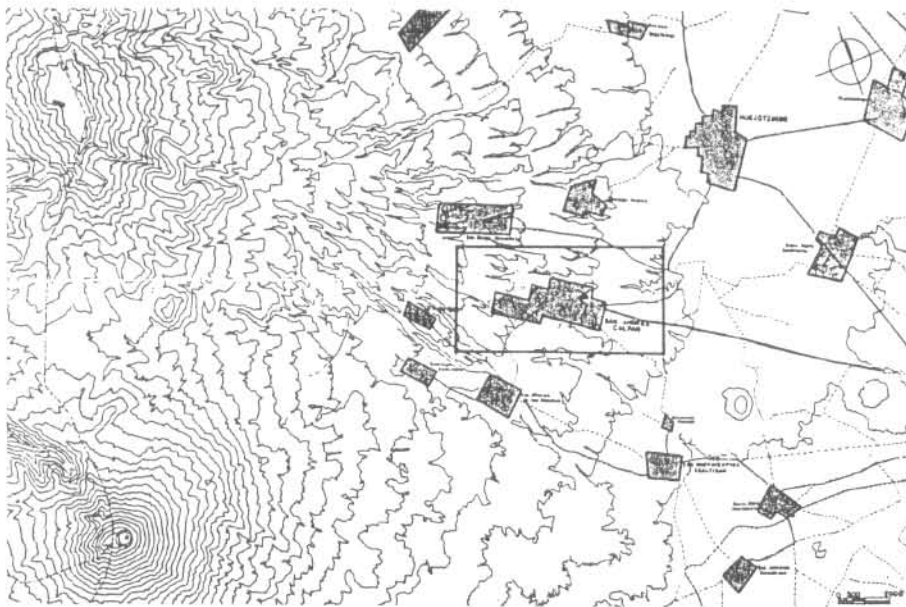
<sup>1</sup>El libro compilado por Hanes Premm, *Propiedad de la tierra en el Alto Atoyac*, da en su primer capítulo una síntesis de la historia de la región. Este texto es quizá el más completo en este sentido y su introducción sobre la historia de esta región resulta un resumen crítico muy esclarecedor.



Capilla posa del monasterio de San Andrés Calpan, al fondo se aprecia el volcán Popocatepetl.

que data del siglo XVI con cuatro capillas posas que aún conservan su ornamentación original y que destacan entre las de su género; la fachada de la iglesia resulta igualmente de gran importancia por su trabajo en cantera.<sup>2</sup>

<sup>2</sup>Tanto el monasterio como las capillas posas han sido ampliamente estudiadas. Para detalles descriptivos de análisis plástico véase Diego Angulo Iniguez y George Kubler en Bibliografía. Existe además un artículo igualmente descriptivo en la *Revista de la Universidad* escrito por Rafael García Granados ya en 1931.



### CALPAN, Puebla

Situación del pueblo de Calpan en relación a las poblaciones vecinas y la topografía del área de los volcanes.



Fachada del monasterio franciscano del s. XVI en Calpan, Puebla.

Fuera de esto, poco se conoce de la primera etapa de la colonia sobre Calpan y lo mismo ocurre con el resto de este periodo. Existe, sin embargo, un interesante texto que, utilizando información sobre Calpan, trata del problema de la secularización en el Virreinato y que propone una historia para el pueblo basándose en hechos más generales de la historia de la región y del país.<sup>3</sup>

Al parecer Calpan como población mestiza siempre fue un núcleo agrícola que se mantiene como tal y que hasta este siglo estuvo muy ligado a la Hacienda de Chahuac, de la cual aún existen vestigios en las cercanías del pueblo.

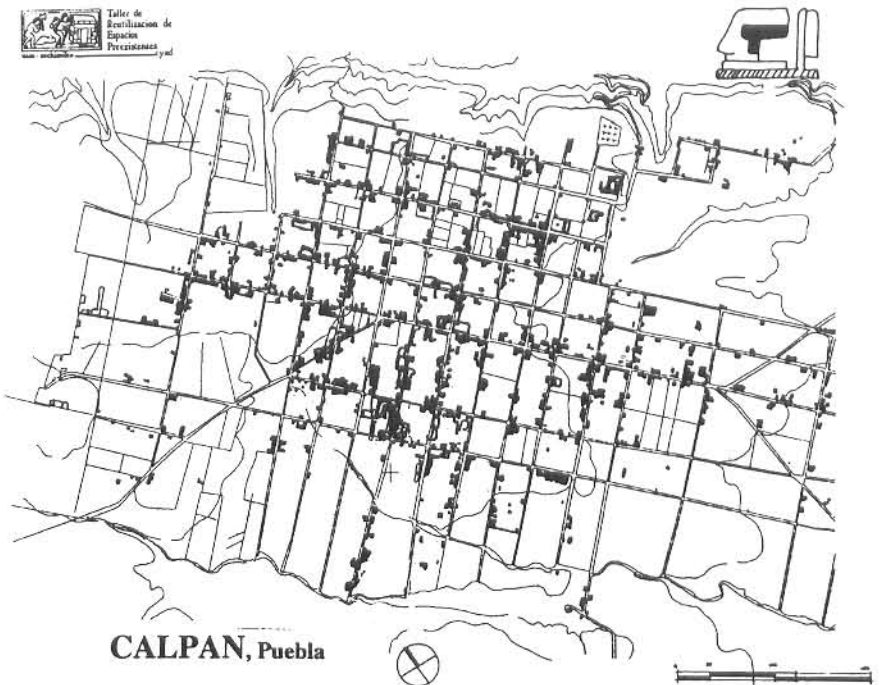
Pensamos que en lo esencial el pueblo de Calpan no cambió su estructura urbana y social durante el periodo de la Independencia, ya que tanto la arquitectura como la traza y sus cambios denotan una economía basada en pequeños agricultores. De la estructura urbana y por algunos edificios podemos inferir que hacia el Porfiriato el poblado gozaba de cierta bonanza. Seguramente un hecho que cambió esta situación fue la repartición de tierras hecha en este siglo con la reforma agraria, cuando desapareció la Hacienda de Chahuac y se creó el Ejido de Calpan.

Por los censos practicados a partir de los años cuarenta nos percatamos del escaso crecimiento de la población.<sup>4</sup> Sólo en los últimos tres años la pavimentación del camino que une a Calpan con Huejotzingo ha promovido cambios visibles.

Con estos antecedentes, iniciamos un estudio de Calpan con un grupo de estudiantes de Arquitectura del último año de la licenciatura en la Universidad Autónoma Metropolitana Xochimilco. En un principio, los estudiantes, desconcertados por la supuesta "aridez" arquitectónica del sitio, no adivinaban su riqueza histórica y social. Fue a través de un registro que abarcó tanto la traza del pueblo como el de la vivienda tradicional y los monumentos relevantes que fuimos descubriendo hechos que verificaron y también cambiaron el esquema histórico mencionado. En general, el estudio hasta ahora

<sup>3</sup> Véase Virve Piho, *La Secularización de las Parroquias en la Nueva España y su repercusión en San Andrés Calpan*

<sup>4</sup> El crecimiento no rebasó los 3,500 habitantes en 30 años.



Plano del pueblo de Calpan, en éste se aprecia la densidad de construcción en relación a las manzanas-huerta.

ha aportado un conocimiento más exacto del pueblo. A manera de ejemplo relatamos algunos de esos hallazgos que nos sorprendieron.

#### La traza

Como mencionamos, la población anterior a la conquista se asentó en este sitio que le brindaba seguridad y sustento. De esta forma, el sitio exacto de

este asentamiento se localizó contiguo a una barranca. Desde hace algunos años existe un plano oficial que delimita esta zona original de fundación y que está sugerida entre el actual cementerio y el área del convento. Esta delimitación no es precisa ni se cuenta con documentos donde se especifique el tamaño del asentamiento prehispánico. Al parecer, no existe ninguna relación



Tramo de una calle típica en Calpan. El pavimento tradicional consiste en arena de río para las partes planas y piedra bola para las cuestas.

entre el tamaño del asentamiento prehispánico esbozado en esta delimitación y la extensión del poblado actual. Si se practicaran otros estudios de tipo arqueológico, se podrían verificar ésta y otras relaciones. Igualmente el tipo de manzana y conformación en retícula podrían tener un antecedente precolonial, aunque esto habría que probarlo. Cabe, por otro lado, la posibilidad de que antes de la conquista el asentamiento fuera disperso, contando con un centro ceremonial dentro de la delimitación mencionada.

La traza actual de Calpan muestra un sistema de retícula que se superpone a la topografía. Esta retícula está formada por manzanas de escala generosa, que hasta la fecha mantiene una gran proporción de terreno dedicado a huerta. Esta es una característica que a primera vista no es visible y que resulta importante.

Después del registro de la traza urbana, concluimos que existía un primer eje de crecimiento con una dirección oriente-

poniente, y que atravesaba justamente el monasterio y dos de las capillas de barrio. Fuera del eje se encuentra una tercera capilla de barrio, que por la topografía del lugar no puede estar incluida en éste, pero parece ser contemporánea de las otras. Se piensa que el pueblo abarcaba, al principio de la Colonia, el área de influencia que corresponde a estas capillas. Esta superficie tuvo poca variación en los siguientes siglos y por las características de urbanización, es decir el arreglo de las calles con piedra bola y arena de río, podemos suponer que hubo un periodo de crecimiento fuerte a fines del siglo pasado.

De esta manera, y ayudados por las anteriores observaciones, podemos tener una hipótesis del crecimiento del pueblo de los últimos cuatrocientos años.

### El basamento

Durante los trabajos de registro tales como medición, toma de fotografías, entre otros, del conjunto de la parroquia del pueblo,

se descubrieron una serie de irregularidades que más tarde, ya en el taller, fueron estudiadas para definir posibles etapas de crecimiento o cambios en el edificio. De hecho, fue curioso percatarse desde un principio de que existieran dos templos para un pueblo tan pequeño y que el más antiguo no hubiese cambiado significativamente desde su construcción original. La lectura del estudio de Piho Virve sobre la secularización en México explica, en parte, esta situación. Curiosamente, como afirma el autor, en Calpan encontramos ejemplificadas las diferencias entre el clero secular y el regular.

Siendo un templo secundario frente al enorme valor artístico e histórico del monasterio, y sobre todo de sus capillas, la parroquia presenta una calidad de obra que habla del desarrollo de las técnicas de construcción hacia el siglo XVIII, calidad que se ve reflejada en la modulación y uso racional de materiales, además de la buena proporción de sus dimensiones. Una excepción a estas características se en-



Vista del conjunto parroquial, tomada desde la azotea del antiguo convento.



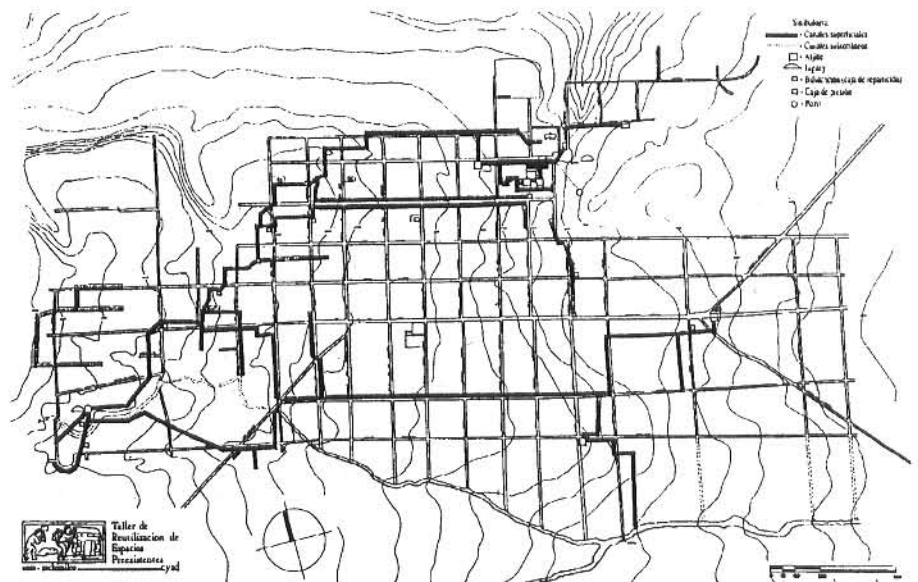
Pórtico de la parroquia donde se aprecia el basamento prehispánico.

cuentra, sin embargo, en la casa parroquial, que también forma parte del conjunto. En particular una sección de esta casa, donde no se apreciaba ninguna modulación y la irregularidad y pesantes de muros y techumbres denotan que esta parte es quizá más antigua que el resto del conjunto. Esta área da justamente hacia la manzana del convento y, curiosamente, está más elevada que éste. Pues bien, observando con detenimiento la parte baja de una de las esquinas de este edificio, notamos una serie de bardas en relieve que no se explican como decoración u otro elemento constructivo. Para nuestro asombro nos dimos cuenta de que en realidad se trataba del tablero y talud de un basamento prehispánico que en forma coincide con estructuras prehispánicas de la región. Curiosamente el hecho se asocia con leyendas del pueblo en las que se relata que en el área de la parroquia se

practicaban sacrificios humanos. Esta sección presenta, además, un nicho que no tiene lógica de uso ni de ubicación. Consideramos que estos vestigios son pruebas tangibles, cuyo estudio más profundo proporciona una historia más definitiva del pueblo.

### El sistema de abastecimiento

Uno de los elementos descubiertos en el nivel urbano que más nos impresionó fue la red de canales, pozos y grandes aljibes que hasta hace poco surtían con eficiencia al pueblo. Se trata de una red que aprovechaba sabiamente la topografía del lugar y la dotación natural del deshielo de los volcanes. Seguramente esta red mantenía bien húmedas las huertas-manzanas con que se conforma el pueblo. Esta humedad proveía de verdor y animación a los hoy áridos terrenos. El pueblo en la actualidad depende para sus necesidades de agua de un deficiente sistema de bombeo. El problema de abandono del sistema de abastecimiento tradicional parece provenir de la confusa concepción de modernidad que la comunidad de Calpan, al igual que muchas otras en el país, muestra en relación a su ámbito. Hacer resurgir esta red no representaría un gran esfuerzo pero, aparentemente, esto no es prioritario. De cualquier forma, los vestigios de canales y demás obras hidráulicas, que datan quizá incluso



### CALPAN, Puebla

Plano de Calpan que muestra el antiguo sistema de dotación de agua: Desafortunadamente esta red ha caído en desuso, en la actualidad el pueblo, irónicamente, tiene grandes problemas de abastecimiento.

de tiempos prehispánicos, nos permiten conocer con detalle la estructura e historia del poblado.

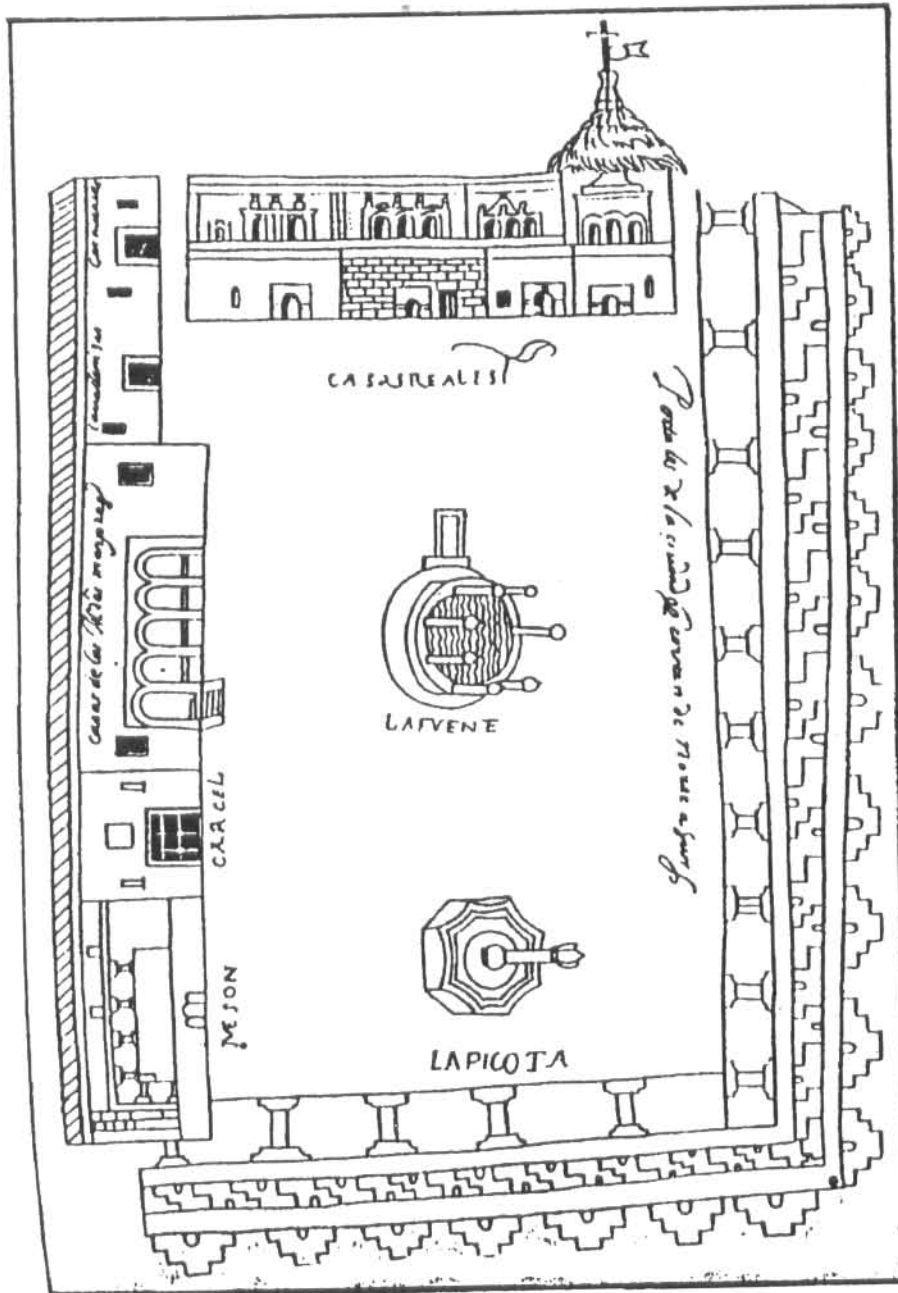
### La fuente

Parte muy importante de este sistema de dotación de agua fue la desaparecida fuente monumental que los frailes franciscanos construyeron como parte simbólica y funcional de la fundación española. Por analogías y algunos fragmentos existentes que la constituían, podemos reconstruir este

elemento urbano tan característico del primer período de la "conquista", que en términos plásticos presentaron una gran creatividad. Muy cerca de Calpan, en Tochimilco, existe una de las fuentes del siglo xvi más hermosas y mejor conservadas del país. En la reconstrucción hipotética de este monumento la arqueología nos puede dar una ayuda importante. Se puede aún localizar el sitio exacto del emplazamiento de la fuente. Se trata de una plataforma semicircular que aún con-



Fuente en el atrio del convento de San Andrés Calpan. El tazón es antiguo y la columnilla en primer plano es una de varias que presumiblemente pertenecieron a la fuente original.



Este antiguo grabado que muestra La Plaza Mayor de Tlaxcala hacia 1585, nos da una idea muy precisa del modelo de plaza hacia el siglo xvi. Igualmente se muestra el modelo de fuente basado en columnillas, al parecer muy común para este período.

serva los caños de barro que la surtían. Por cierto que la desaparición de esta fuente indica que, posiblemente, no prosperó el sitio que los frailes eligieron como centro del poblado. De este hecho da cuenta quizá la topografía irregular en comparación con las posibilidades idóneas para el crecimiento del pueblo hacia el poniente, como justamente sucedió más tarde. Además de la base, en el área del convento y la parroquia se encuentran aún una serie de piedras, entre las más importantes el "tazón" y unas columnillas pequeñas, que permiten augurar una posible imagen de lo que fue la fuente. Nuevamente, además del valor arqueológico y artístico de la fuente, el estudio de su desaparición nos da muchas pistas sobre la historia del pueblo.

Los escasos restos de la fuente, pequeños en escala, frente a la traza o el sistema de abastecimiento de agua, demuestran cuan importante es la observación de todos los objetos independientemente de su tamaño, función o valor arquitectónico, en la interpretación de un sitio y su historia.

### La casa tradicional

Otro elemento peculiar que conforma a Calpan es la que consideramos la casa tradicional. Se trata de una construcción

que se sitúa en la parte central de la calle que conforma las manzanas y que generalmente está enclaustrada en grandes muros de adobe que forman un rectángulo. Por dentro, las áreas se comunican a través de patios y sus espacios están dedicados a distintos usos que van cambiando, donde el uso que se mantiene más estable es el de la cocina. El sistema constructivo tradicional, que da gran carácter al pueblo, es de tapial de adobe de gran dimensión y espesor, 1.50 x 1 x .60 m, y techos de madera y teja. Es lamentable observar que la población no da valor a estos sistemas de construcción tradicionales, que va sustituyendo por concreto y lámina, aunque curiosamente la conformación en claustro y patios se conserva con mínimas variantes. Aún quedan numerosas casas tradicionales en Calpan, aunque la mayoría presenta abandono y destrucción. Por su conformación de pequeños fuertes, pensamos que se trata de una casa que tiene presentes tradiciones ancestrales que van más allá de la conquista y que cumplen su función de cobijo adecuada a su medio, por

lo que debería promoverse su conservación y continuidad.

### Un futuro positivo para Calpan

Esperamos que con estas imágenes se pueda apreciar la aportación de la arqueología urbana, no sólo al estudio de los centros históricos sino, sobre todo, las aplicaciones en su protección y como herramienta para su desarrollo positivo. Sólo resta puntualizar que nuestro estudio en Calpan abarca una cantidad de información mucho mayor que, para efecto de este artículo, se ha tenido que reducir al ejemplo. Igualmente nuestras observaciones sobre el pueblo aún tienen que ser constataadas con otros estudios, arqueológico prácticos, por ejemplo; tarea en la que aún estamos comprometidos.

Sin embargo los resultados hasta ahora obtenidos nos han aportado una visión muy amplia sobre la historia y estado actual de poblaciones que, como Calpan, tienen profundas raíces y mucha información por "excavar".



Esta imagen muestra la fachada de la casa calpanse típica, también es evidente el sistema constructivo tradicional basado en tapiales de adobe. Esta tipología de vivienda está en proceso de extinción.

### CALPAN. BIBLIOGRAFÍA.

- ANGULO IÑIGUEZ, Diego. *Historia del Arte Hispanoamericano*. Madrid, 1945
- DE LA L. VERGARA, Sergio. Obras en el Exconvento de Calpan, Puebla. En: *Boletín INAH*. México. Época II/Abril/Junio 1975.
- GARCIA GRANADOS, Rafael. *Calpan*. Universidad de México, T. 1, núm. 5, México, 1931, p. 370-374.
- KUBLER, George. *Mexican Architecture of the sixteenth Century*. 2.V. New Haven, Yale University, Press, 1948.
- PREM, Hanns J. *Milpa y Hacienda. Tenencia de la tierra indígena y española en la Cuenca del Alto Atoyac, Puebla, México (1520-1650)*. Fondo de Cultura Económica, México, 1988. (Primera Edición 1978).
- SAHOP. Subsecretaría de bienes inmuebles y obras urbanas. Convento franciscano de San Andrés Calpan, Puebla. Carpeta de los archivos de la sección de Patrimonio, México, ¿1981?
- Calpan, San Andrés y Evaluación del estudio de Calpan*. Carpeta de los archivos de la sección de Patrimonio, México, 1977.
- VIRVE, Piho. *La Secularización de las Parroquias en la Nueva España y su repercusión en San Andrés Calpan*. Instituto Nacional de Antropología e Historia, México, 1981.