

The background features large, stylized, white-outlined letters 'W', 'G', and 'S' on a black background. The 'W' is at the top, 'G' is on the left side, and 'S' is at the bottom left. A horizontal white line is positioned above the main title.

LA EXPERIMENTACIÓN FORMAL EN EL DISEÑO TIPOGRÁFICO

Manuel Guerrero Salinas

Profesor universitario

Consultor independiente en tipografía y comunicación

El término *experimental* se utiliza indiscriminadamente para hablar de todo y de nada a la vez. Este artículo pretende esclarecer este concepto desde la definición de la forma, la forma tipográfica y la experimentación, para (a través de ejemplos) ver sus implicaciones en el diseño de la forma de la letra. **Palabras clave:** *Tipografía, Método, Expresión.*

The word experimental it is used indiscriminately to talk about everything and nothing at a time. This text aims to clear up this concept from the definition of form, typographic form and experimentation, in order to be able to appreciate its implications in the design of the form of the letter. Key words: Typography, Method, Expression.

LA FORMA

La forma suele describirse desde distintas perspectivas. Para algunos autores es un objeto material o físico, mientras que para otros se define como el objeto percibido. Rudolf Arnheim (2008) menciona que la forma de un objeto, en un sentido material, viene determinada por sus límites: el borde rectangular de un pedazo de papel, o bien las superficies que delimitan los lados y la base de un cono. Y agrega que, en un sentido perceptual, más allá de ser definida por sus límites: el esqueleto de fuerzas visuales creado por los límites influye, a su vez, en el modo en que estos sean vistos. De igual manera, opina que: “La forma perceptual es el resultado de un juego recíproco entre el objeto material, el medio luminoso que actúa como transmisor de la información y las condiciones reinantes en el sistema nervioso del observador” (Arnheim, 2008: 62). Por otra parte, Jesús Solanas (1981) describe la forma como la apariencia que poseen las cosas (misma que las configura y distingue); es decir, el conjunto de notas o caracteres aparentes por los cuales se identifican los seres y los objetos. De acuerdo con este mismo autor, la forma da origen a la siguiente clasificación:

- a) Formas naturales. Se deben a su estructuración interna y a leyes de especie, de tipo vegetativo y funcional.
- b) Formas de creación humana. Las que se elaboran a partir de un plan previsto, de un proyecto que tiene una intencionalidad y que es diferente de acuerdo con el tipo de obra.

En el campo del diseño, Luis Rodríguez Morales (2004) señala que las primeras reflexiones sobre la forma, apuntan al siglo I a. C., con Vitruvio, quien en su obra *Los diez libros de arquitectura* enuncia tres principios fundamentales que deben estar presentes en el proceso de dar forma al objeto: *utilitas*, referido a la utilidad o función del objeto; *firmitas*, referido al proceso de construcción, y *venustas*, entendido como la relación de tipo espiritual y de placer que el objeto tiene con el hombre.

Por tanto, *utilitas* es entendido como función, *firmitas* como el aspecto tecnológico y *venustas* como el aspecto expresivo, los cuales son representados en el esquema 1.

La relación que se da entre estos tres elementos, *utilitas*, *firmitas* y *venustas*, permite comprender la configuración de la forma en términos generales, y de manera particular son la base que permite entender la forma tipográfica, tema fundamental del presente texto.

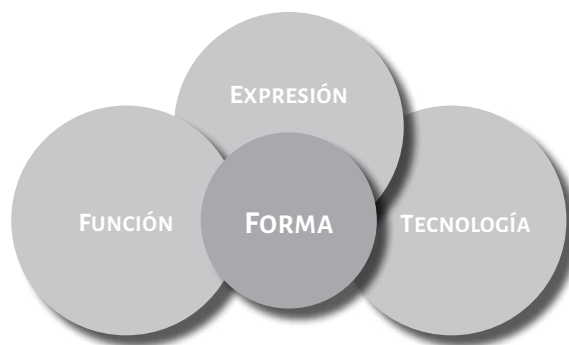


Figura 1

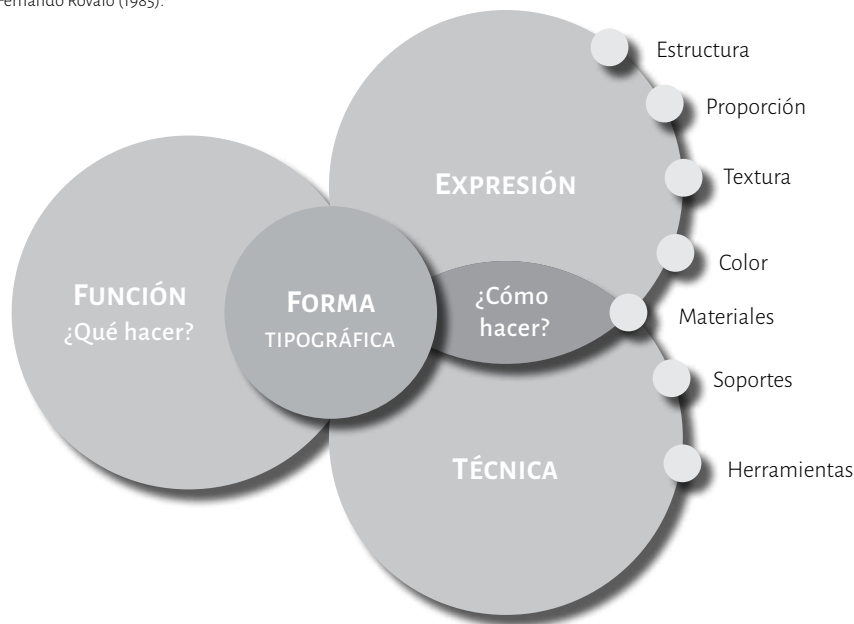
Tomado de Fernando Rovalo,
Conformación y expresividad, 1985.

LA FORMA TIPOGRÁFICA

Con base en lo anterior, y con la finalidad de explicar la configuración de la forma tipográfica, los tres elementos citados se interpretan de la siguiente manera: *utilitas* como función; *firmitas* como técnica y *venustas* como expresión. Donde estos tres aspectos se interrelacionan a partir de componentes específicos. Así, la expresión se compone de estructura, proporción, textura y color (entre otros aspectos) que refieren, en primer término, a una denotación, manifestando su aspecto físico, y en segundo término a una connotación que remite a lo que la forma significa a partir de lo que es físicamente. En el caso de la función, en el campo tipográfico esta se entiende como la finalidad y uso que se le asigna a determinada forma tipográfica. Por ejemplo, si el texto tiene que ser leído a distancia o si es para utilizarse en un diccionario o en el encabezado de una revista. Finalmente, en lo que corresponde a la técnica, esta se refiere a los aspectos necesarios para la materialización de la forma, los cuales en este caso específico son las herramientas, los soportes y los materiales con que se hace la tipografía. Es importante mencionar que, en este esquema, algunos componentes pueden variar en su ubicación, ya que por sí mismos comportan una función de ambivalencia. Por ejemplo, la textura, el color o el material poseen características expresivas que a su vez dependen de aspectos técnicos, por lo que su ubicación estará en función de lo que predomine.

Figura 2

Elementos que configuran la forma tipográfica, partiendo del esquema de Fernando Rovalo (1985).



A partir de lo anterior, es importante señalar que la forma tipográfica es el resultado de la suma de los aspectos que atienden a la función, la expresión y la técnica, en donde estos dos últimos aspectos son fundamentales para la materialización de tal forma tipográfica, dado que en ellos se concentra la fase de experimentación formal a través de procesos que implican ir más allá de los modos tradicionales en el diseño de la letra. Lo anterior porque en la actualidad los procesos y métodos del diseño tipográfico se enfocan en la forma resultante, dando prioridad al resultado y con ello minimizando la importancia del proceso de diseño. Por lo anterior, es que planteamos una alternativa basada en la experimentación, donde la exploración permita llegar a entender a la letra a través de sus componentes y sus propiedades, a fin de descubrir otras maneras de desarrollarla.

EXPERIMENTACIÓN FORMAL

Actualmente, en el campo de la tipografía y seguramente en muchos otros campos del diseño, el término *experimental* se ha utilizado de manera indiscriminada. Esto lo podemos observar en una vasta cantidad de revistas, libros, blogs, foros, etc., donde comúnmente se utiliza este término para nombrar algo nuevo, algo no convencional o algo nunca antes visto. Pero, ¿qué significa realmente la palabra? Para entenderlo es necesario partir de una definición básica. El *Diccionario de la lengua española* (2010) señala lo siguiente:

experimentar.

1. tr. Probar y examinar prácticamente la virtud y propiedades de algo.
2. tr. Notar, echar de ver en uno mismo una cosa, una impresión, un sentimiento, etcétera.
3. tr. Dicho de una cosa: Recibir una modificación, cambio o mudanza.
4. intr. En las ciencias fisicoquímicas y naturales, hacer operaciones destinadas a descubrir, comprobar o demostrar determinados fenómenos o principios científicos.

De igual manera, en el *Diccionario de sinónimos...* de Larousse se pueden encontrar como asociadas las siguientes palabras: *experimentar*: probar, examinar, averiguar, buscar o hurgar, todas ellas palabras que conllevan un mismo o muy parecido significado. En este sentido, es importante mencionar que este término es utilizado de manera común en el campo de las ciencias, ya que hace referencia al método científico.

Desde el punto de vista de la ciencia, Ena Ramos Chagoya (2008) menciona que:

el experimento es el método empírico de estudio de un objeto, en el cual el investigador crea las condiciones necesarias o adecúa las existentes, para el esclarecimiento de las propiedades y relaciones del objeto, que son de utilidad en la investigación.

Por lo tanto, experimentar se refiere a examinar prácticamente la virtud y propiedades de una cosa u objeto. Es un proceso que sirve para descubrir, comprobar o demostrar fenómenos o principios. Como método, la experimentación es utilizada para probar una idea o un conjunto de acciones destinadas a corroborar una hipótesis. Implica un orden manifestado en una serie de pasos para alcanzar la verdad, de tal modo que, o se alcanza el fin propuesto o se alcanzan inclusive otros fines que no se habían contemplado.

A continuación expongo algunos ejemplos en los cuales, en cuanto al campo de la tipografía, el proceso de experimentación formal se hace evidente.

iQ Font

Es este un proyecto para la empresa Toyota, en el cual los tipógrafos Damien Aresta y Pierre Smeets colaboraron para diseñar una fuente tipográfica inspirada en el automóvil del mismo nombre (iQ). En este caso, colocando puntos de referencia en el auto, con una videocámara se hizo un seguimiento de los movimientos del vehículo, lo cual, a su vez, permitió dibujar cada una de las letras y signos que conforman la fuente tipográfica. En la siguiente imagen se puede apreciar con mayor detalle este proceso.

En cuanto a este proyecto se puede decir que su principal función es expresiva y quizá el resultado formalmente no resulte ser muy interesante, pero al ver el proceso de diseño es evidente que los factores técnicos han desempeñado un papel fundamental.

Hello i'm the iQ font

abcdefghijklmnopqrstuvwxyz

ABCDEFGHIJKLMNOPQRSTUVWXYZ

0123456789

.,:;!?' + = @ & () / - # " "

Figura 3

Algunos de los caracteres de la fuente iQ Font. Fuente: www.flickr.com/photos/40243214@No5/sets/72157621047564023

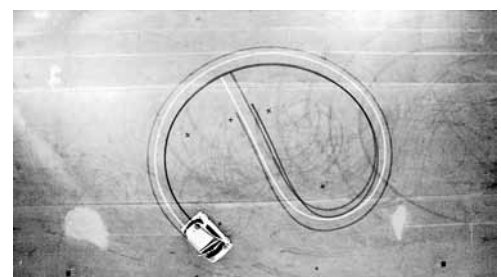
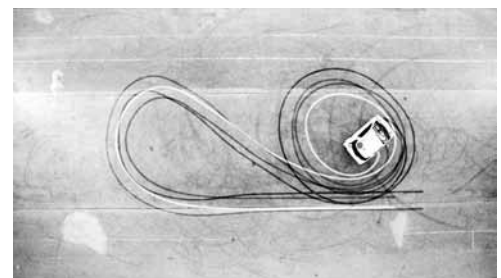
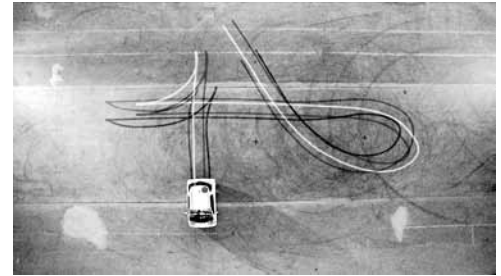
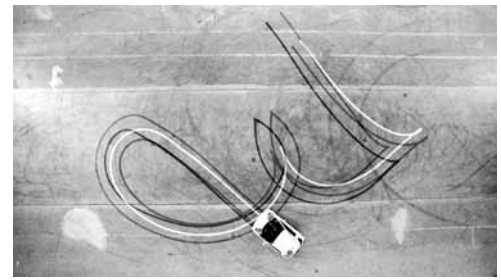


Figura 4

Fuente: <http://vimeo.com/5233789>

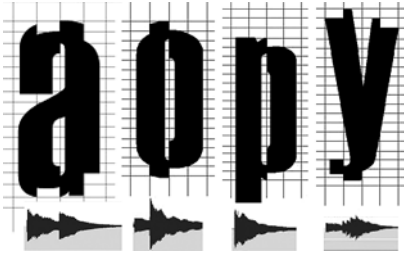


Figura 5
Alteración formal de la tipografía producida por la gráfica del sonido utilizado.



Figura 6
Algunos caracteres de la fuente tipográfica Deconstructa.



Deconstructa

Es este un proyecto tipográfico de mi autoría. En él se utiliza el concepto de deconstrucción formal de la letra a partir del sonido. En este caso, se utilizó como base la fuente tipográfica Heattenschweiler, trazando una retícula a partir de las proporciones intrínsecas de esta fuente, misma que sirvió para establecer módulos para escalar. Como siguiente paso se analizó el sonido, intentando traducir su intensidad y tiempo en diferentes niveles de fragmentación, como puede observarse en la Figura 5.

Para este proyecto se seleccionó el sonido de una caja musical y se separó en partes similares en cuanto a tiempo. Cada una de las unidades sonoras fue asignada a cada letra y signo, dando como resultado un fuente tipográfica deconstruida, como se observa en la Figura 6.

Finalmente se realizó una aplicación para computadora, la cual asocia cada letra al sonido a partir del cual fue deconstruida, obtenido este como resultado una aplicación multimedia, donde al teclear en pantalla, el texto y el sonido son emitidos de manera simultánea. De igual manera que en el ejemplo anterior, la principal función aquí es expresiva, y en cuanto al proceso de diseño es evidente que los factores técnicos han desempeñado un papel fundamental.

Figura 7

Aplicación Deconstructa musical, capturas de pantalla.



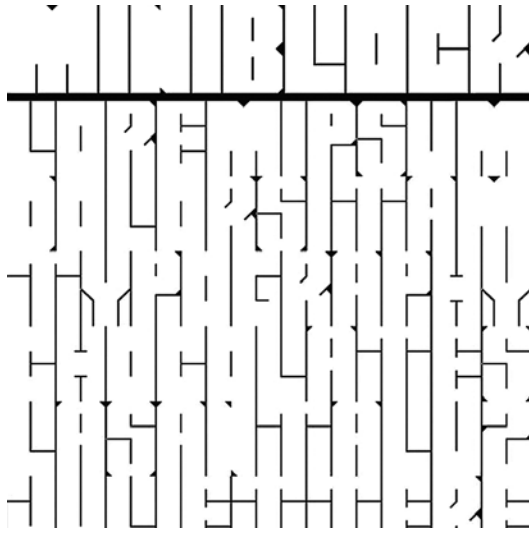


Figura 8
 Texto compuesto con la fuente tipográfica Miniblock.

Miniblock

Esta fuente tipográfica es otro caso de autoría propia en el que se experimenta con el espacio entre líneas y entre caracteres. De ello resulta una fuente tipográfica basada en módulos rectangulares, los cuales se ensamblan de manera horizontal y vertical, creando una compleja textura.

Optica Normal

La siguiente, es una fuente tipográfica donde se experimenta con la percepción visual del signo lingüístico. Se juega sobre una delgada línea donde la letra pierde su significado como tal y se vuelve imagen, volviéndose asimismo ambigua. Optica Normal es una fuente tipográfica creada con base en líneas ortogonales que se ensamblan de manera ordenada para crear un complejo juego visual en el que la letra se representa a manera de ilusión óptica.

CONCLUSIÓN

Partiendo de los ejemplos presentados, considero que es válido decir que la tipografía experimental no se refiere al resultado final de una forma tipográfica, como comúnmente se entiende, sino al proceso a través del cual se llega al diseño de la letra. En este sentido, el proceso de diseño a través del método experimental permite llegar a comprender la forma de la letra, a través de la interrelación de sus partes y de los aspectos técnicos y expresivos que le son inherentes, para descubrir así nuevas maneras de configurarla. Con todo, el

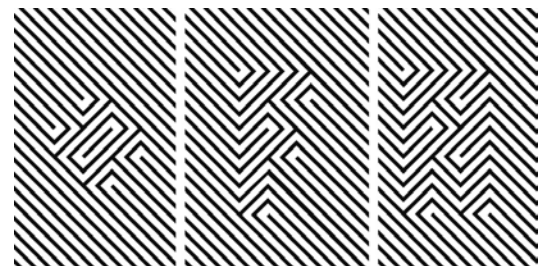


Figura 9
 Caracteres +, F y A compuestos en la fuente. Optica Normal. Fuente: <http://cocijotype.com>

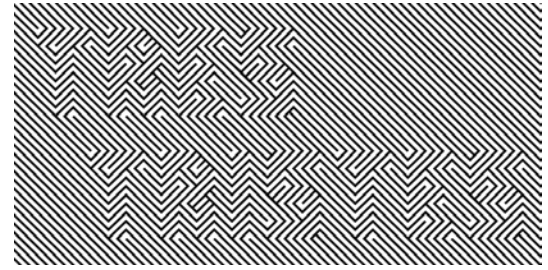


Figura 10
 Texto compuesto con la fuente Tipográfica. Optica Normal. Fuente: <http://cocijotype.com>

presente escrito no pretende demeritar los procesos tradicionales o académicos utilizados para la enseñanza del diseño tipográfico o los que actualmente se utilizan en el campo académico y profesional. Esta propuesta solo ha pretendido mostrar otra manera de generar la forma tipográfica a partir de la exploración de los aspectos técnicos y expresivos.

BIBLIOGRAFÍA

ARNHEIM, Rudolph (2008). *Arte y percepción visual*, Madrid: Alianza Forma.
 RODRÍGUEZ MORALES, Luis (2004). *Diseño: estrategia y táctica*, México: Siglo XXI.
 ROVALO, Fernando (1985). *Conformación y expresividad: la forma sigue a la expresión*, México: Universidad Iberoamericana.
 SOLANAS DONOSO, Jesús (1981). *Diseño, arte y función*, Barcelona: Salvat (Temas Clave).

MEDIOGRAFÍA

ARESTA, Damien; Smeets, Pierre. (2009). iQ Font. [Web page]. <https://vimeo.com/5233789>
 RAMOS CHAGOYA, Ena. (2008). "Métodos y técnicas de investigación", en GestioPolis [Web page]. www.gestiopolis.com/economia/metodos-y-tecnicas-de-investigacion.htm
 REAL ACADEMIA DE LA LENGUA ESPAÑOLA (2010). *Diccionario de la lengua española*. [Web page]. www.wordreference.com/definicion.